

# Uppföljning av det regionala utvecklingsarbetet 2021

Dok.nr

Diarienummer: 2021/02653

## Innehållsförteckning

<b>1</b>	<b>Inledning</b> .....	<b>4</b>
<b>2</b>	<b>Övergripande analys</b> .....	<b>5</b>
2.1	Minskad folkmängd och en hög försörjningskvot .....	5
2.2	Pandemin påverkar näringslivet och antalet besökare.....	6
2.2.1	Antal sysselsatta .....	6
2.2.2	Antalet gästnätter .....	7
2.3	Fler med en gymnasial utbildning .....	8
2.4	Fler mår bättre men skillnader mellan grupper .....	8
2.5	Kraftig bredbandsutbyggnad men långt kvar .....	9
2.6	Kvinnor vabbar i högre utsträckning än män.....	9
2.7	Fördjupande rapporter .....	10
<b>3</b>	<b>Bilden av attraktiva Blekinge</b> .....	<b>11</b>
3.1	Attraktionsindex.....	12
<b>4</b>	<b>Livskvalitet</b> .....	<b>13</b>
4.1	Medborgarundersökningar .....	13
4.2	Fortsatt bostadsbrist i länets kommuner .....	13
4.3	Öppenhet och deltagande .....	14
4.4	Kultur- och idrottsliv hårt drabbat av pandemin .....	15
4.4.1	Kultur.....	15
4.4.2	Föreningsliv .....	17
4.5	Klimat och miljö i Blekinge .....	17
4.6	Fördjupande rapporter .....	19
<b>5</b>	<b>Arbetsliv</b> .....	<b>20</b>
5.1	Tillväxt och innovation.....	20
5.1.1	Svag tillväxt och förnyelseförmåga.....	20
5.1.2	Innovation .....	21
5.2	Sysselsättningsgraden är låg och varierar mellan grupper .....	22
5.3	Utbildning och tillgången till efterfrågad kompetens .....	23
5.4	Förnybar energi .....	24
5.5	Fördjupande rapporter .....	24
<b>6</b>	<b>Tillgänglighet</b> .....	<b>25</b>
6.1	Resandet med kollektivtrafiken minskar i såren av pandemin .....	25
6.2	Fortsatt utbyggnad av cykelväg.....	26
6.3	Fortsatt höga godsvolymer vid Blekinges hamnar .....	26
6.4	Restiderna är fortsatt en flaskhals .....	27
6.5	Digitaliseringsstrategi.....	27

## Figurförteckning

Figur 1. Utveckling av regionala utvecklingsstrategins övergripande indikatorer. Strategiperioden, 2014–2020, tydliggörs med rosa bakgrund. Källa: SCB, Tillväxtverket, Folkhälsomyndigheten, PTS och Försäkringskassan.....	5
Figur 2. Valdeltagande i riksdagsval efter län, 2018. Källa: Valmyndigheten.....	14
Figur 3. Tillit till andra människor. Flerårsgenomsnitt 2004–2021. Källa: Folkhälsomyndigheten.....	15
Figur 4. Besök på folkbibliotek, Blekingemuseum och Marinmuseet, 2016–2020. Källa: Kungliga biblioteket och Kulturanalys.....	16
Figur 5. Unika deltagare i studiecirkel i Blekinge efter utbildningsarrangör 2014–2020. Källa: SCB.....	16
Figur 6. Klimatpåverkande utsläpp efter sektor i Blekinge, 1990–2019. Källa: naturvårdsverket.....	18
Figur 7. Index över häckande fåglar i Södra Götaland, 2002–2020. Källa: Sveriges miljömål.....	18
Figur 8. Utvecklingen av indikatorer under insatsområde Arbetsliv. Strategiperioden tydliggörs med rosa bakgrund. Källa: SCB, Tillväxtverket och Reglab.....	20
Figur 9. Antal resor med kollektivtrafiken per invånare, 2009–2020. Källa: Blekingetrafiken och SCB.....	26

## Tabellförteckning

Tabell 1. Indexvärden, värden från 2014 inom parentes. Källa: undersökningen "omvärldens bild av Blekinge", Attraktionsindex 2020.....	12
Tabell 2. NRI-värden och NMI- värden för kommunerna i Blekinge mellan 2014–2020. Källa: SCB:s medborgarundersökning.....	13
Tabell 3. Kommunernas bedömning av läget på bostadsmarknaden. Källa: Bostadsmarknadsenkäten, Länsstyrelsen Blekinge.....	14
Tabell 4. Föreningsdeltagande och föreningar med LOK-stöd, 2014–2020. Källa: Riksidrottsförbundet.....	17
Tabell 5. Anlagd cykelväg i Blekinge, 2014–2020. Källa: Blekinges kommuner och Trafikverket.....	26
Tabell 6. Godsvolymer över kaj via hamnarna Blekinge, 2014–2020. Källa: Sveriges hamnar.....	27
Tabell 7. Restider december 2021. Källa: sj.se och Blekingetrafiken.....	27

# 1 Inledning

Region Blekinge har ansvar för det regionala tillväxtarbetet i länet vilket bland annat innebär:

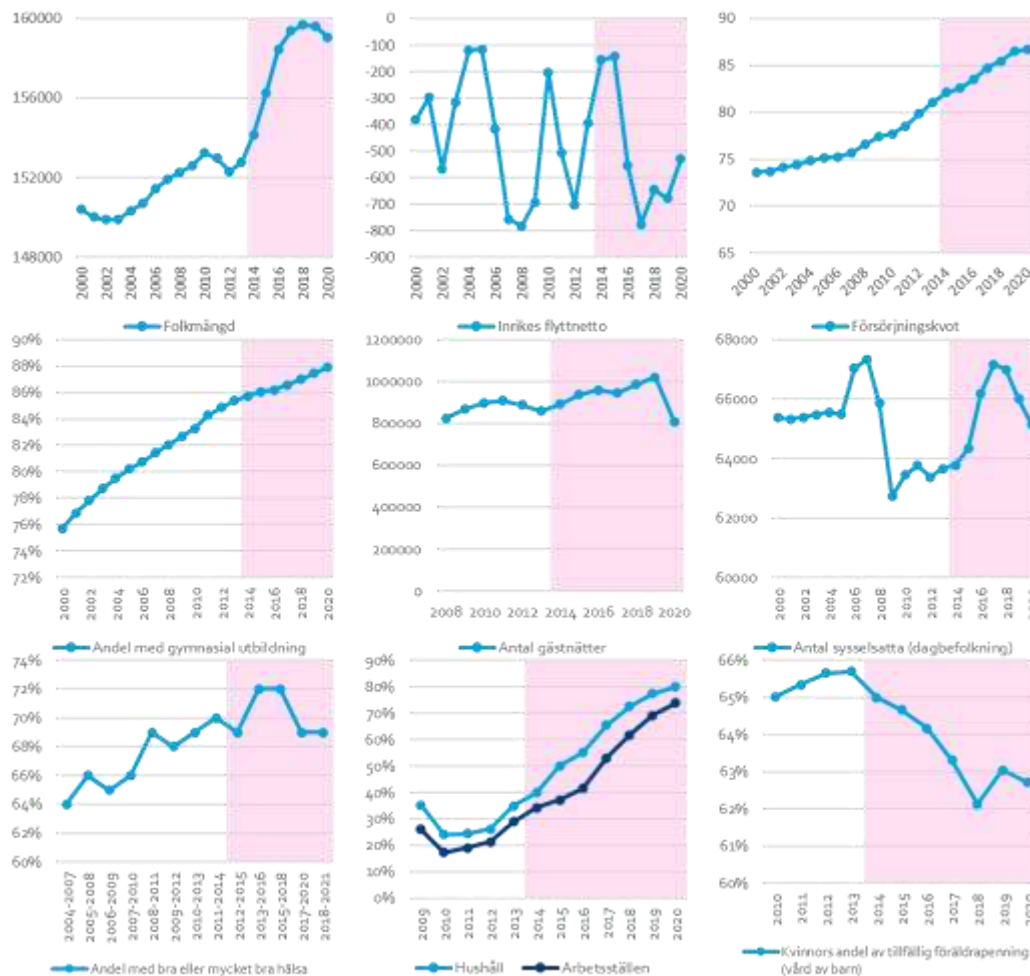
- arbeta fram och fastställa en regional utvecklingsstrategi
- samordna insatser för att genomföra strategin
- analysera och följa upp det regionala utvecklingsarbetet

En ny utvecklingsstrategi – *Växtplats Blekinge* – är under framtagande och förväntas beslutas under våren 2022. Den föreliggande rapporten är därför den sista uppföljningen av den regionala utvecklingsstrategin *Attraktiva Blekinge 2014–2020*. Ambitionen med årets uppföljning har varit att analysera utvecklingen med hjälp av valda indikatorer för att se om utvecklingen har varit god under hela strategiperioden i de fall statistik för tidsperioden har funnits tillgänglig.

Det övergripande målet är *Attraktiva Blekinge där fler vill bo, arbeta och komma på besök*. I strategin är målen i sig inte mätbara, tidsatta och har inga målvärden. Därför används indikatorerna för att beskriva och resonera kring utvecklingen inom områdena samt för att ge en indikation på hur Blekinge har utvecklats inom de olika insatsområdena. Rapporten inleds med en sammanfattande analys av utvecklingen mellan 2014–2020 med hjälp av de övergripande indikatorerna. Därefter analyseras utvecklingen med hjälp av de utvalda indikatorerna som finns till målen under respektive insatsområde i strategin.

För frågor kring innehållet i rapporten, vänligen kontakta Simon Ljungqvist – [simon.ljungqvist@regionblekinge.se](mailto:simon.ljungqvist@regionblekinge.se).

## 2 Övergripande analys



Figur 1. Utveckling av regionala utvecklingsstrategins övergripande indikatorer. Strategiperioden, 2014–2020, tydliggörs med rosa bakgrund. Källa: SCB, Tillväxtverket, Folkhälsomyndigheten, PTS och Försäkringskassan.

Det övergripande målet med Attraktiva Blekinge är en region där fler vill bo, arbeta och komma på besök. Nedan sammanfattas och analyseras länets utveckling med hjälp av de övergripande indikatorerna i den regionala utvecklingsstrategin.

### 2.1 Minskad folkmängd och en hög försörjningskvot

En viktig grundförutsättning för regionens utveckling är en växande befolkning. Mellan 2014–2020 har Blekinges folkmängd vuxit med 4 procent och under ett par år var tillväxttakten i paritet med riksgenomsnittet. Men under 2019 minskade för första gången sedan 2012 länets folkmängd. Utvecklingen, med en minskande folkmängd, fortsatte under 2020 och i större omfattning (-550 personer). För att ligga i de södra delarna av Sverige har länet haft en låg tillväxttakt under 2000-talet och under strategiperioden har länet haft den lägsta tillväxten i södra Sverige.

Samtliga Blekinges kommuner har växt, sett till folkmängd, under strategiperioden. Högst tillväxt i relativa tal har Ronneby haft medan i faktiska tal har Karlskrona vuxit mest. Däremot

finns det olika drivkrafter bakom tillväxten i kommunerna. Karlskrona har ett positivt födelsenetto medan Sölvesborg är den enda kommunen med ett positivt inrikes flyttnetto. I Karlshamn, Olofström och Ronneby förklarar ett positivt invandringsnetto hela tillväxten.

I takt med att invandringen till Sverige och Blekinge har minskat i omfattning har också befolkningstillväxten avtagit och de senaste två åren har inte invandringen kunnat balansera länets negativa födelsenetto och inrikes flyttnetto, vilket har varit negativt under hela 2000-talet. Samtidigt som invandringen har drivit tillväxten har länets inrikes flyttnetto försämrats under strategiperioden och utrikes födda förklarar över 84 procent av det totala negativa inrikes flyttnettot. Det kan innebära att den befolkningsökning som migrationskrisen gav upphov till endast har varit temporär och att tillväxten till stor del beror på andra parametrar än en ökad boendeattraktivitet. En inte alltför orimlig slutsats blir därför att det sker en betydande sekundäromflyttning.

Det negativa inrikes flyttnettot uppstår framför allt i gruppen unga vuxna (18–35 år) då många först flyttar för att studera och efter studier vidare dit man arbetar, vilket ofta är i en storstadsregion. Utvecklingen har drivit på tillväxten i landets större regioner och städer. Efter 35-årsåldern avtar de totala flyttrörelserna markant i omfattning och för länet är nettot endast marginellt negativt för resterande åldrar (35 år och äldre).

En konsekvens av den måttliga befolkningstillväxten och ungdomsutflyttningen är att länet har en hög försörjningskvot<sup>1</sup>, vilket innebär att färre ska försörja fler. Det medför utmaningar för finansieringen av välfärden men också svårigheter för länets arbetsgivare att attrahera ny personal och ha en välfungerande kompetensförsörjning.

2020 var försörjningskvoten i Blekinge den sjätte högsta och under 2000-talet har kvoten i Blekinge ökat mest i landet. Stora ålderskullar har lämnat arbetsför ålder under perioden, vilket bidrar till en ökad kvot i samtliga regioner, men i Blekinge förklaras ökningen också av en blygsam utveckling av personer i arbetsför ålder. Ungdomar står för en stor del av omflyttningarna i Sverige och regioner med ett negativt flyttnetto har därför i regel en relativt hög försörjningskvot. Samtliga Blekinges kommuner har en försörjningskvot som överstiger riksgenomsnittet men nivån varierar. Den är som högst i Ronneby och som lägst i Karlskrona. När färre ska försörja fler blir det på sikt därför väldigt viktigt att hitta lösningar för att utöka arbetskraften och få in fler i arbete.

## 2.2 Pandemin påverkar näringslivet och antalet besökare

### 2.2.1 Antal sysselsatta

Blekinge drabbades hårt av finanskrisen och det tog lång tid innan sysselsättningen i länet hade återhämtat sig. Först 2017 var sysselsättningen tillbaka på samma nivå som före krisen, vilket

---

<sup>1</sup> Den demografiska försörjningskvoten visar hur många personer i arbetsför ålder (20–64 år) det går på antalet personer i ej arbetsför ålder (0–19 år och 65+ år). Ju högre kvot desto fler ska försörjas av invånarna i arbetsför ålder. Således är det generellt så att en lägre kvot innebär mer gynnsamma utvecklingsförutsättningar.

kan jämföras med riket där sysselsättningen var tillbaka på samma nivåer som före krisen redan 2011.<sup>2</sup>

Under fem år, mellan 2013–2017, hade länet en positiv jobbtillväxt. Återhämtningen tog rejäl fart under 2015 och 2016 i kombination med en historisk hög befolkningstillväxt. Men återhämtningen i ekonomin kom av sig 2018 och sysselsättningen i Blekinge har minskat under de tre senaste åren. Under 2019 mattades den svenska ekonomin av något och konjunkturen började vika. Under 2020 och pandemins första år fortsatte antalet sysselsatta i Blekinge att minska. Det senaste årets utvecklingen är inte unikt för Blekinge, i samtliga län förutom Uppsala och Halland minskade antalet sysselsatta under 2020. Men antalet jobb minskade bara mer i Västra Götaland än i Blekinge under 2020. Trots det har antalet sysselsatta i Blekinge under strategiperioden ökat med 2,2 procent.

Mellan 2014–2020 har tre av fem kommuner haft en positiv jobbtillväxt. Högst har tillväxten varit i Olofström (8,5 procent) följt av Karlskrona (2,8 procent) och Karlshamn (2,4 procent) medan den minskat i Sölvesborg (1,7 procent) och Ronneby (1,7 procent). 2020 var ett omskakande år på många sätt och flera branscher drabbades hårt av restriktioner och social distansering. Antalet jobb minskade i näringslivet i samtliga kommuner som också förklarade 95 procent av nedgången totalt. I ett längre perspektiv är det Karlskrona och Karlshamn som har återhämtat sig sedan finanskrisen, sett till jobbtillväxt. Det är framför allt Ronneby som sticker ut med en svagare utveckling och sedan krisen har antalet jobb i kommunen minskat med 17 procent.

Pandemin har haft kraftig påverkan på ekonomin och arbetsmarknaden i stort. I skrivande stund har smittspridningen åter tagit fart och det råder osäkerheter kring den framtida ekonomiska utvecklingen. Att vi befinner oss i en ny kristid är ingen överdrift. Mycket sker på kort sikt för att balansera pandemins påverkan på ekonomin men utvecklingen har också drivit på omvandlingen på arbetsmarknaden. Det har inneburit att det också krävs långsiktiga åtgärder för att Blekinge ska ha en gynnsam strukturomvandling. Det handlar bland annat om god kompetensförsörjning och ökad innovationskraft. Det är centralt för Blekinge eftersom den förra krisen både blev djup och långvarig.

### 2.2.2 Antalet gästnätter

Finans- och fordonskrisen innebar en stor nedgång i industrisektorn. Den initiala fasen av pandemin innebar leveransproblem, brutna leverantörskedjor och stängda exportmarknader. Återöppnandet av länder har bidragit till en tilltagande efterfrågan och produktion trots att det finns flaskhalsar kopplat till tillgången av insatsvaror. Men pandemin har i hög utsträckning också påverkat branscher genom restriktioner och social distansering. Därtill har stängda gränser och förändrade mönster påverkat besöksnäringen.

Totalt hade länet 808 322 gästnätter under 2020 och för hela strategiperioden har antalet gästnätter minskat med 9 procent i länet medan i riket var minskningen 23 procent. Utvecklingen påverkas i hög grad av den kraftiga nedgången under 2020. Servicesektorn drabbades hårt av restriktioner och social distansering och under 2020 minskade antalet gästnätter i länet med 21 procent medan nedgången i riket var 36 procent. I takt med att allt större andel av den vuxna befolkningen har blivit erbjudna vaccin har restriktioner släppts och

---

2 Från och med 2019 använder SCB en ny datakälla och metod för att ta fram statistiken, vilket innebär att den statistiken innehåller ett tidsseriebrott. Läs mer om förändringarna på [www.scb.se/rams](http://www.scb.se/rams). Vi har i den presenterade statistiken korrigerat och anpassat statistiken över antal sysselsatta före 2019 för att kunna presentera en tidsserie.

en tydlig återhämtning i antalet gästnätter kan skönjas. Bortsett 2020 var utvecklingen god och 2019 hade Blekinge för första gången fler än en miljon gästnätter.

Före pandemin stod den utländska turismen för runt 25 procent av det totala antalet gästnätter men under 2020 sjönk de utländska gästnätter med 77 procent och andelen av det totala antalet gästnätter till endast 10 procent. Det kan förstås mot bakgrund av restriktioner och minskat resande.

Av samtliga gästnätter står campingar för 48 procent och hotell för 37 procent. Resterande 15 procent fördelas mellan stugbyar, vandrahem och privata alternativ. Under 2020 minskade antalet gästnätter för samtliga anläggningstyper men den relativa nedgången var störst inom privata stugor och lägenheter medan antalet gästnätter minskade mest för hotell. Som en konsekvens har hotell- och restaurangbranschen drabbats kraftigt och är en av de branscher där sysselsättningen minskat mest under året.

### 2.3 Fler med en gymnasial utbildning

I en alltmer integrerad värld med tilltagande global konkurrens och en ekonomi driven av allt högre kunskapsinslag är utbildning oerhört betydelsefullt. För en långsiktig etablering på arbetsmarknaden är en slutförd gymnasial utbildning i hög grad en grundförutsättning.

Tillgången till personer med en gymnasial utbildning har ökat över tid, vilket dels beror på strukturomvandling en på arbetsmarknaden som ställer nya och ofta högre krav på arbetskraftens kompetenser och kunskaper, dels på ålderseffekter där många med generellt lägre utbildning har lämnat arbetskraften.

Under året ökade andelen av befolkningen mellan 25–64 år med en gymnasial utbildning med 0,5 procent och uppgick till 88 procent, vilket är en procentenhet högre än i riket. Mellan 2014–2020 är det en ökning med 2,2 procentenheter. Dock är det viktigt att poängtera att det trots allt är fler än var tionde person i åldersgruppen saknar en gymnasial utbildning.

Det finns könsskillnader i utbildningsnivå där andelen av befolkningen med en gymnasial utbildning är högre för kvinnor än för män. Skillnaden är dock mindre i Blekinge (3 procentenheter) än i riket (4,1 procentenheter). Andelen med gymnasial utbildning varierar mellan inrikes och utrikes födda. Andelen av befolkningen med en gymnasial utbildning är betydligt högre för inrikes födda. Skillnaden i Blekinge uppgår till 17 procentenheter, vilket är i paritet med riksgenomsnittet.

Utbildningsnivån varierar också mellan kommunerna där Karlskrona har högst andel med gymnasial utbildning (91 procent) medan den är som lägst i Olofström (85 procent). I Karlskrona är också differensen mellan könen som minst medan den är som störst i Sölvesborg.

### 2.4 Fler mår bättre men skillnader mellan grupper

En attraktiv region förutsätter att människor som bor och arbetar här mår bra. Det är också en förutsättning för att vi ska minska skillnader, få fler i arbete och klara framtidens välfärd. Det finns ett samband mellan det självskattade allmänna hälsotillståndet och personers framtida hälsa.

I länet uppper 69 procent av befolkningen mellan 16–84 år att de har en bra eller mycket bra hälsa. Det är en ökning jämfört med tidigare år, vilket innebär att Blekingeborna mår allt bättre över en längre tidsperiod. Däremot visar de fyraårsgenomsnitt över den självskattade hälsans



utveckling som vi har tillgång till att nivån är i linje med 2014. I jämförelse med riket är andelen som uppger ett gott allmäntillstånd lägre i Blekinge. Liksom i riket har männen i länet en bättre självskattad än kvinnorna. Det är viktigt att poängtera att kvinnor i Blekinge i de två senaste undersökningarna i betydligt lägre utsträckning uppger en bra eller mycket bra hälsa. skillnaden mellan kvinnor och män i Blekinge uppgår till 9 procentenheter.

Tidigare folkhälsorapporter i Blekinge visar också att det finns mellan andra grupper:

- Yngre mår bättre än äldre
- Höginkomsttagare mår bättre än låginkomsttagare
- Högutbildade mår bättre än lågutbildade

## 2.5 Kraftig bredbandsutbyggnad men långt kvar

Nuvarande pandemi har aktualiserat frågor om hur vi framtiden kommer att arbeta. Flera arbetsplatser har övergått till att arbeta mer digitalt och många anställda väljer att arbeta hemifrån. Detta innebär att beroendet av den fysiska platsen minskar. I nuläget är det för tidigt att uttala sig om och hur detta kommer att påverka människors val av boendeplats. Dock skulle utvecklingen kunna innebära att faktorer som livskvalitet och livsmiljö kommer att värderas högre än närhet till sin arbetsplats. För att kunna dra nytta av en sådan trend är det en nödvändighet att tillgodose en god bredbandsuppkoppling i länets olika delar. Digital infrastruktur en också viktig förutsättning för att lyckas med digital omställning och skapar möjligheter både i stad och land. Sverige har ett ambitiöst bredbandsmål - 2025 ska samtliga hushåll och arbetsställen ha tillgång till höghastighetsbredband.

I Sverige har 87 procent av hushållen tillgång till bredband med en hastighet på minst 100 mb/s, vilket är långt över genomsnittet för Blekinge län som ligger på 80 procent. Situationen ser liknande ut vad det gäller arbetsställen där tillgången till höghastighetsbredband är betydligt högre i riket än för arbetsställen i Blekinge. Dock har länet haft en mycket god ökningstakt under de senaste åren. Sedan 2014 har andelen hushåll med tillgång till höghastighetsbredband ökat från 40 procent till 80 procent och för arbetsställen från 34 procent till 74 procent. Under 2020 ökade andelen med 2,6 procentenheter för hushåll och 4,6 procentenheter för arbetsställen.

Högst andel med höghastighetsbredband finns i Karlskrona vad det gäller hushåll medan andelen arbetsställen med tillgång till höghastighetsbredband är högst i Karlshamn. I Sölvesborg är andelen av både hushåll och arbetsställen med tillgång till bredband lägst i länet.

Det är inte bara mellan kommuner och mellan hushåll och arbetsställen som anslutningsgraden varierar. Det finns också stora skillnader i utbyggnaden av digital infrastruktur mellan tätbebyggda och glest bebyggda områden. För hushåll i tätbebyggda områden i Blekinge uppgår tillgången till 84 procent medan i glesbebyggda endast 45 procent. För arbetsställen uppgår den till 83 procent i tätbebyggda områden och 48 procent i glesbebyggda områden.

## 2.6 Kvinnor vabbar i högre utsträckning än män

Under lång tid har kvinnor tagit ett större ansvar när det gäller vård av barn. Över tid har männen kommit att ta ett större ansvar men relativt stora skillnader kvarstår. Under 2020 tog kvinnor i Blekinge ut 63 procent av den tillfälliga föräldrapenningen som avser vård av barn (vab) och män 37 procent. Könsgapet är något större i länet än i riket där männen står för 39

procent av uttaget. Under strategiperioden har männens uttag ökat med ett par procentenheter från 35 till 37 procent.

## 2.7 Fördjupande rapporter

Det finns flera fördjupade studier och rapporter över utveckling i Blekinge inom de områden som diskuterats ovan.

- **Nulägesanalys Blekinge** – Rapporten ger en övergripande bild av nuläget och utvecklingen i Blekinge och har arbetats fram som en del i framtagande av en ny regional utvecklingsstrategi.
- **Flyttströmsanalys Blekinge län** – syftar till att studera flyttströmmar till, från och inom länet.
- **Folkhälsorapport** - studerar folkhälsans utveckling över tid och är en rapport som bygger på den nationella undersökningen ”Hälsa på lika villkor” som ger information om livsvillkor, levnadsvanor och hälsa.

De två första analyserna finns publicerade på Regions Blekinges hemsida:

<https://regionblekinge.se/utveckling-och-projekt/regional-utvecklingsstrategi-rus/uppfoljning-och-rapporter.html>

Folkhälsorapporten genomförs av Statistiska centralbyrån och Folkhälsomyndigheten och regionala fördjupningar görs med jämna intervall. Under 2022 kommer en ny rapport för Blekinge publiceras. Äldre rapporter finns digitalt tillgängliga på Region Blekinges hemsida:

<https://regionblekinge.se/halsa-och-varld/folkhalsa-i-blekinge/blekingebornas-halsa.html>

### 3 Bilden av attraktiva Blekinge

Vi har redan i det övergripande kapitlet resonerat kring länets utveckling och därmed också länets attraktivitet. Men attraktivitet är ett svårångat och brett begrepp och är beroende av i vilken kontext det studeras. Det kan handla om boendeattraktivitet men också attraktivitet för besökare till länet eller företag vid val av etableringsplats.

Det är inte givet att de faktorer som förklarar attraktiviteten för en målgrupp är allmängiltigt. Det är dessutom inte självklart att det som är ökad attraktivitet för en målgrupp spiller över till ökad attraktivt även för andra målgrupper.

Vad det gäller boendeattraktivitet är den subjektiv och kan förändras över tid. Det som är attraktivt för en barnfamilj är inte självklart detsamma för en student vid ett universitet. För att försvåra det ytterligare är det inte säkert att det samma faktorer som är attraktiva för alla företag. Exempelvis skiljer sig förutsättningar och faktorer för lokalisering åt mellan ett industriföretag och ett serviceföretag. Ofta är marktillgång, energi och infrastruktur centrala delar i industriföretags etablering medan det ofta är andra parametrar som stora flöden av människor och tillgänglighet som påverkar beslut för ett detaljhandelsföretag.

Attraktivitet innefattar många olika aspekter och är därför inte helt enkelt att mäta med en indikator. I den övergripande analysen diskuterade vi Blekinges boendeattraktivitet utifrån både hur den totala folkmängden i regionen har utvecklats och utifrån länets inrikes flyttnetto, med antagandet att högre inflyttning (eller minskad utflyttning) indikerar en attraktiv boendemiljö. Det finns både för- och nackdelar med att använda flyttnettot som mått på platsens attraktivitet. Eftersom vi studerar flyttar inom Sverige innebär ett positivt netto för regionen, fler inflyttade än utflyttade, att en annan region krymper. Det visar regionens attraktivitet i relation till övriga platser i Sverige och på så sätt fångas Blekinges konkurrensfördelar relativt övriga regioner. Indikatorn mäter dock inte hur attraktiv regionen är utan snarare utfallet av regionens attraktivitet. Måttet fångar heller inte vilka aspekter det är som attraktiva eller mindre attraktiva. Det vill säga om det exempelvis är tillgången till attraktiva jobb som attraherar eller tillgången till attraktiva livsmiljöer eller tvärtom.

När vi studerar boendeattraktivitet är det, givet den strukturomvandling som sker och koncentration av den ekonomiska aktiviteten som skett de senaste decennierna, centralt att poängtera hur viktig arbetsmarknaden och tillgången till jobb är även för platsens boendeattraktivitet. Dels är det inte säkert att platser som krymper är oattraktiva eller mindre attraktiva boendeplatser utan givet den urbanisering som sker kan det snarare vara ett utslag för en svagare arbetsmarknad där möjligheten till jobb är större på andra platser.<sup>3</sup> Detta har vi delvis också belyst när vi pratar jobbutvecklingen i Blekinge i rapportens andra kapitel men resonemangen kommer också utvecklas vidare under kapitlet arbetsliv.

I kommande avsnitt redovisas attraktionsindex, vilket kan ses som en indikator över arbetet med bilden av Blekinge och hur Blekinge uppfattas utanför regionen. Målet med bilden av attraktiva Blekinge är att Blekinge år 2020 är förknippat med kreativitet, innovation, strategiskt läge och unik kust och skärgård

---

<sup>3</sup> Det finns olika faktorer som påverkar flyttningarna, vilka också säkert skiljer sig mellan olika målgrupper i olika faser i livet. Vissa faktorer attraherar inflyttare medan andra faktorer driver på utflyttningen.

### 3.1 Attraktionsindex

Attraktionsindex är en kvantitativ attitydundersökning, utförd av Tendensor, som visar hur människor i omvärlden förhåller sig till Blekinge. I undersökningen deltar omkring 800 svenskar mellan 18 och 64 år. Den har genomförts vid tre tillfällen 2009, 2014 och 2020. Resultatet visar bland annat i vilken utsträckning regionen är känd och vad som förknippas med den. Attraktionsindex är speciellt utformat för att utgöra basen för ett långsiktigt varumärkesarbete.

Jämfört med den förra undersökningen som genomfördes 2014 har det totala indexvärdet inte förändrats nämnvärt. Attityderna mot Blekinge från landet som helhet är oförändrat och när det gäller närområdets syn på regionen har indexvärdet endast minskat med en enhet.

Däremot har det skett vissa förändringar inom de olika delindexen. Helhetsbilden av regionen har försämrats något samtidigt som fler bedömer att länet har goda framtidsmöjligheter sett till jobbskapande och att attrahera inflyttare.

I jämförelse med andra studerade attraktionsfaktorer i undersökningen förväntas Blekinge vara svagast på faktorn ”starkt näringsliv med ett stort utbud av arbetstillfällen”. Trots att betyget gått upp något sedan 2014, är detta fortfarande varumärket Blekinges svagaste punkt.

Blekinge associeras främst med södra Sverige, Karlskrona, hav och skärgård. Kopplingen till militär och marin verksamhet har försvagats sedan 2014. När respondenterna får frågan om vad som skulle vara det bästa med att bo i Blekinge svarar man närheten till havet, klimatet/solen och naturen.

Område	Blekinge enligt Riket	Blekinge enligt Närregionen
KÄNNEDOM	49 (49)	58 (57)
HELHETSBLD	64 (67)	68 (74)
FRAMTIDSTRO	53 (50)	52 (45)
REKOMMENDERA	48 (47)	53 (53)
<b>TOTALT INDEX</b>	<b>53 (53)</b>	<b>58 (57)</b>

Tabell 1. Indexvärden, värden från 2014 inom parentes. Källa: undersökningen "omvärldens bild av Blekinge", Attraktionsindex 2020.

## 4 Livskvalitet

Resonemangen ovan kring regionens attraktivitet är relevanta även här. Livskvaliteten i en region är förstås en viktig faktor för att attrahera nya invånare till regionen men även, och kanske framförallt, för att erbjuda goda livsmöjligheter för nuvarande invånare. Det är inte helt enkelt att fånga graden av "livskvalitet" genom tillgängliga indikatorer. Måtten för attraktivitet fångar i viss mån ett utfall av hög eller låg attraktivitet med inte graden av den. På samma sätt fångar inte nedan presenterade mått fullt ut graden av livskvalitet.

### 4.1 Medborgarundersökningar

Till skillnad från attraktionsindex mäter de två delarna - Nöjd-Region-Index (NRI) och Nöjd-Medborgar-Index (NMI) - i SCB:s medborgarundersökning kommuninvånarnas upplevelse av sin kommun som en plats att bo och leva på och kommunens verksamheter. En problematik med mätetalet är att inte alla kommuner genomför undersökningen årligen. Senast detta inträffade var 2014, vilket gör det svårt att identifiera någon övergripande länstrend. Under de två senaste åren 2019 och 2020 är det endast kommunerna Karlskrona och Olofström som gjorde en förnyad undersökning. Dessa två kommuner är också de som har deltagit i undersökningen de flesta av åren under strategiperioden. I Olofströms kan vi notera en viss nedgång över tid vad det gäller både har NRI-värdet och NMI-värdet. I Karlskrona är NRI oförändrat jämfört med 2014 medan en viss uppgång kan ses vad det gäller upplevelsen av kommunens verksamheter.

År/ kommun	Olofström		Karlskrona		Ronneby		Karlshamn		Sölvesborg	
	NRI	NMI	NRI	NMI	NRI	NMI	NRI	NMI	NRI	NMI
2014	64	62	63	54	52	53	66	62	69	61
2015	63	62	..	..	..	..	..	..	65	60
2016	62	62	64	56	48	50	61	56	..	..
2017	63	61	65	55	..	..	..	..	66	60
2018	59	59	63	55	46	52	..	..	..	..
2019	59	57	62	54	..	..	..	..	..	..
2020	..	..	63	56	..	..	..	..	..	..

Tabell 2. NRI-värden och NMI-värden för kommunerna i Blekinge mellan 2014–2020. Källa: SCB:s medborgarundersökning.

### 4.2 Fortsatt bostadsbrist i länets kommuner

En konsekvens av den kraftiga befolkningstillväxten i början av strategiperioden var att efterfrågan på bostäder ökade i länet. Det innebar att samtliga kommuner från 2017 gjorde bedömningen att det råder brist på bostäder. Det är stor skillnad jämfört med bara tre år tidigare då samtliga rapporterade balans eller överskott på bostäder. I de årliga bostadsmarknadsenkäterna rapporterar fortfarande (2021) alla kommuner förutom Olofström en fortsatt brist.

Den senaste bostadsmarknadsenkäten (från 2021) visar att fyra av fem kommuner bedömer att det råder brist på bostäder i kommunen som helhet. Efterfrågan är som störst inne i

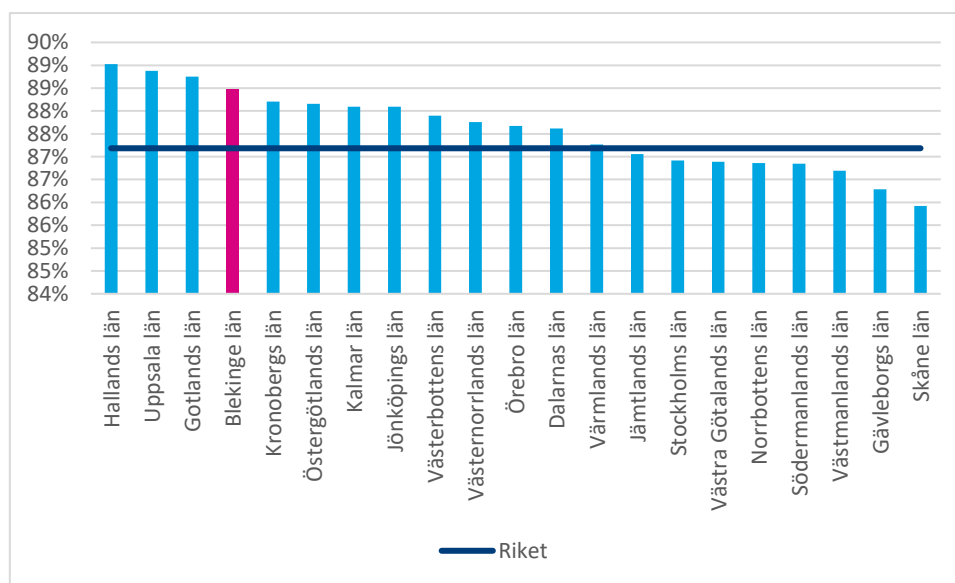
centralorterna samtidigt som det råder mer balans i övriga kommundelar, med undantag för Karlskrona kommun som rapporterar underskott även i övriga kommundelar.<sup>4</sup>

Kommun	2013	2014	2015	2016	2017	2018	2019	2020	2021
Olofström	Balans	Överskott	Underskott	Underskott	Underskott	Underskott	Underskott	Balans	Balans
Karlskrona	Balans	Balans	Balans	Underskott	Underskott	Underskott	Underskott	Underskott	Underskott
Ronneby	Överskott	Balans	Överskott	Underskott	Underskott	Underskott	Underskott	Underskott	Underskott
Karlshamn	Balans	Balans	Balans	Underskott	Underskott	Underskott	Underskott	Underskott	Underskott
Sölvesborg	Balans	Balans	Balans	Balans	Underskott	Underskott	Underskott	Underskott	Underskott

Tabell 3. Kommunernas bedömning av läget på bostadsmarknaden. Källa: Bostadsmarknadsenkäten, Länsstyrelsen Blekinge.

### 4.3 Öppenhet och deltagande

Delaktighet och inflytande är en viktig faktor för hälsa och valdeltagandet är ett mått för att fånga deltagandet i samhällsutvecklingen. I Blekinge uppgick valdeltagandet vid valet 2018 till 88,5 procent, vilket är 1,3 procentenheter högre än i riket och det fjärde högsta av landets samtliga 21 län. Trenden är positiv med ett ökat valdeltagande de sex senaste riksdagsvalen (1998–2018). SCB:s valdeltagandeundersökning är en urvalsundersökning som redovisar resultatet efter kön. Av undersökningen framgår det att, precis som i tidigare val, valdeltagandet är högre bland kvinnor än bland män i Blekinge och i riket. Av undersökningen framgår det också att gapet mellan könen är lägre i Blekinge än i riket.

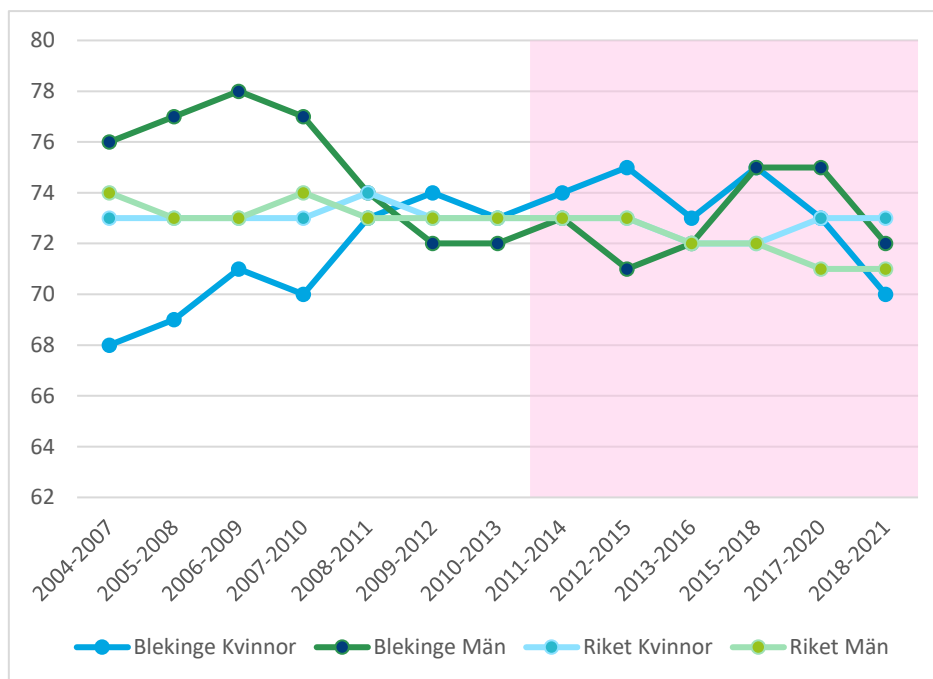


Figur 2. Valdeltagande i riksdagsval efter län, 2018. Källa: Valmyndigheten.

Att ha tillit till andra människor eller till samhället i stort har ett samband med exempelvis självskattad hälsa. Nationella folkhälsoenkäten är en nationell undersökning som genomförs

<sup>4</sup> Ronneby kommun har valt att inte svara på frågan om bostadsmarknaden i övriga kommundelar, då de anser att det är svårt att ge ett så generellt svar.

av folkhälsomyndigheten där de tillfrågade blandat får svara på om man i allmänhet kan lita på de flesta människor. Resultaten redovisas som ett fyraårsgenomsnitt för respektive län. I Blekinge uppger 71 procent att man i allmänhet kan lita på andra människor, vilket är en procentenhet lägre än i riket och den 14 högsta andelen av länen. I jämförelse med de närmast föregående perioderna så har andelen minskat med ett par procentenheter i Blekinge som då var ett par procentenheter högre än riksgenomsnittet. I länet är andelen något lägre för kvinnor än för män och har varit de två senaste mätningarna. I riket är förhållandet det omvända.



Figur 3. Tillit till andra människor. Flerårsgenomsnitt 2004–2021. Källa: Folkhälsomyndigheten.

#### 4.4 Kultur- och idrottsliv hårt drabbat av pandemin

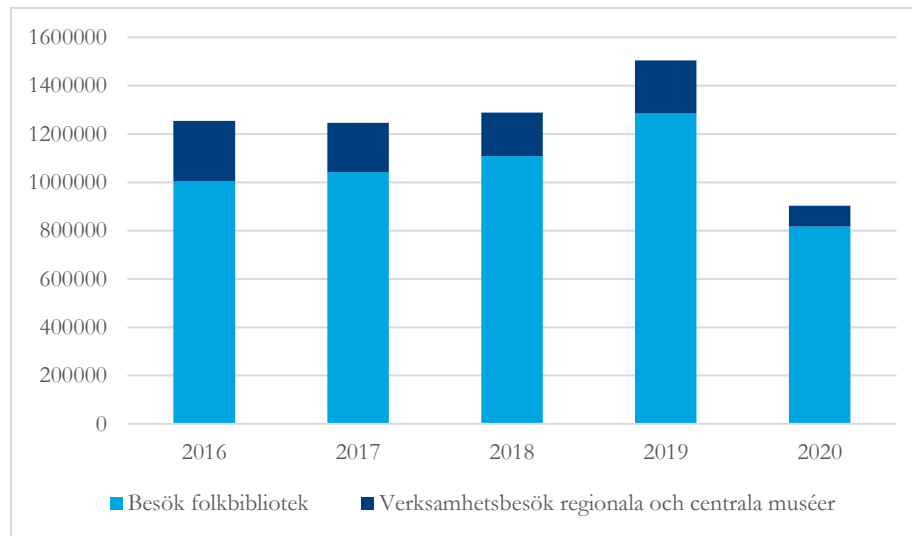
Redan i det övergripande kapitlet konstaterade vi att pandemin påverkat näringslivet. Men det finns stora skillnader inom näringslivet där vissa branscher drabbats av nedstängningar och restriktioner i högre grad som exempelvis kultur- och idrottsevenemang och resebranschen. Medan andra näringar som exempelvis e-handel har vuxit kraftigt i spåren av pandemin.

I föregående avsnitt redogjorde vi för ett högt samhällsdeltagande mätt genom valdeltagandet. Men delaktigheten i Blekinge är även hög när vi studerar föreningsengagemanget. Dock är här också föreningslivet och idrottandet drabbats av restriktioner det senaste året, vilket inneburit en minskning av idrottsaktiviteter för unga och därmed färre unga som idrottat.

##### 4.4.1 Kultur

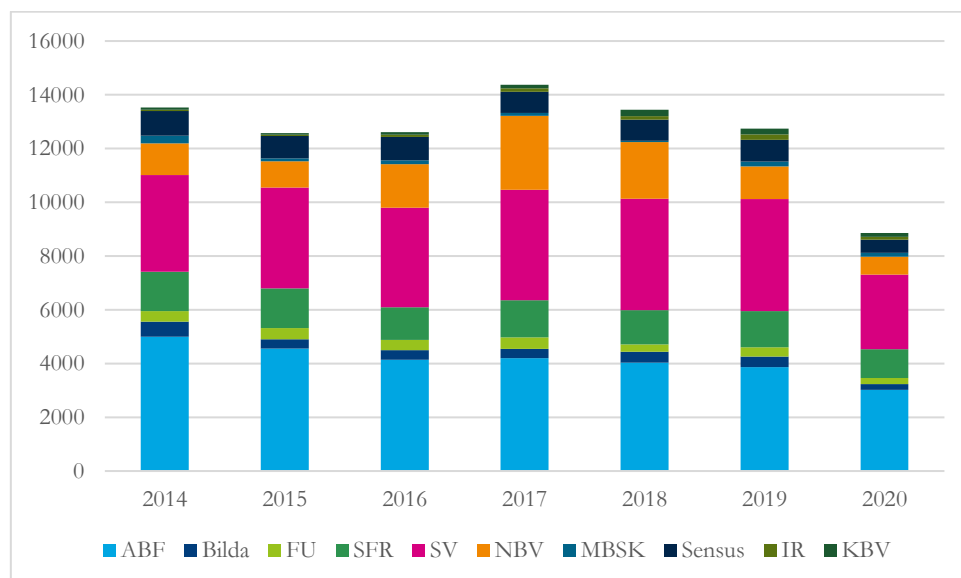
Förutom inställda evenemang och intäktsbortfall har restriktioner och förändrade beteenden påverkat besöksantalet på länets bibliotek och museum. Mellan 2016–2019 var besöksutvecklingen på folkbiblioteken god men under 2020 minskade antalet med 36 procent motsvarande 468 000 besök och totalt hade folkbiblioteken 816 000 besökare under pandemiåret. För Blekingemuseum och Marinmuseet minskade antalet besök med 60 procent under 2020, vilket i faktiska tal var en nedgång med 133 000 besök jämfört med året innan.

Antalet besökare till de två museerna hade inte heller ökat före pandemin och hade redan minskat mellan 2016–2019. Totalt under 2020 hade de båda museerna 87 000 besökare.



Figur 4. Besök på folkbibliotek, Blekingemuseum och Marinmuseet, 2016–2020. Källa: Kungliga biblioteket och Kulturanalys.

Under 2020 hade studieförbunden i länet 8 860 unika deltagare. Jämfört med 2014 och början på strategiperioden var detta en minskning med nästan 35 procent. Dock finns det relativt stora variationer mellan åren och framför allt minskade antalet deltagare under 2020 som en konsekvens av inställd verksamhet. Men även pandemiåret borträknat (2014–2019) minskade antalet deltagare med nästan 6 procent. Under 2020 hade studieförbunden i länet 55,7 unika deltagare per 1000 invånare, vilket kan jämföras med 79,9 unika deltagare under 2019. Trots den kraftiga nedgången är deltagandet över riksgenomsnittet som under 2020 låg på 44,1 unika deltagare per 1000 invånare och före pandemin på 64,3 unika deltagare per 1 000 invånare.



Figur 5. Unika deltagare i studiecirkel i Blekinge efter utbildningsarrangör 2014–2020. Källa: SCB.



#### 4.4.2 Föreningsliv

I Blekinge län finns det 14 föreningar per 10 000 invånare som erhåller LOK-stöd, vilket är över riksgenomsnittet (10) och indikerar högt föreningsengagemang och delaktighet. Länet ligger dock något under riksgenomsnittet sett till antalet deltagartillfällen bland barn och unga mellan 7–20 år. Under 2020 deltog en person mellan 7–20 år i genomsnitt 26 gånger (en minskning med fem tillfällen jämfört med föregående år) i en föreningsaktivitet. I riket låg deltagandet på 29 tillfällen per år. Utvecklingen under strategiperioden även före pandemin indikerar att deltagartillfallen i såväl riket som Blekinge minskar något. Men pandemin har inneburit en kraftig nedgång och färre unga idrottade 2020 jämfört med strategis tidigare år.

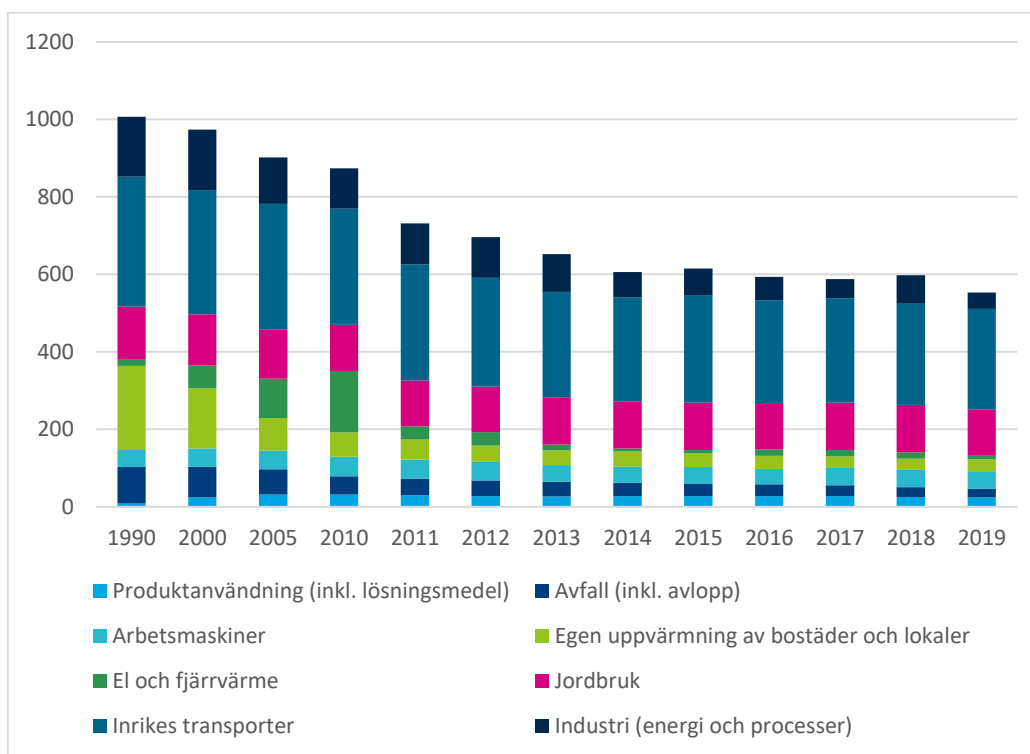
År	Deltagartillfällen i idrottsföreningar per invånare (7–20 år)		Idrottsföreningar med LOK-stöd per 10 000 invånare	
	Blekinge	Riket	Blekinge	Riket <sup>3</sup>
2014	35	..	15	..
2015	34	34	15	11
2016	34	34	16	11
2017	33	34	15	11
2018	31	32	14	10
2019	31	32	15	10
2020	26	29	14	10

Tabell 4. Föreningsdeltagande och föreningar med LOK-stöd, 2014–2020. Källa: Riksidrottsförbundet.

#### 4.5 Klimat och miljö i Blekinge

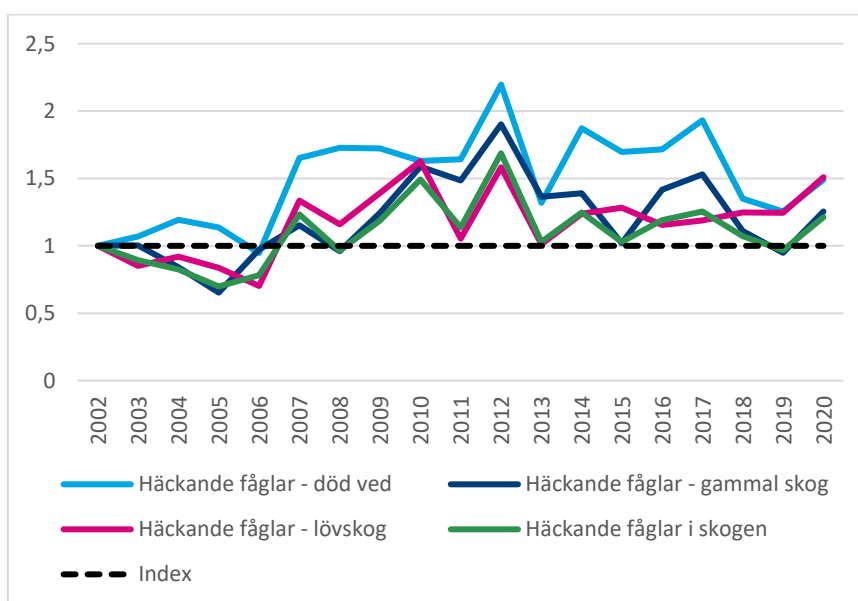
Klimatfrågan är vår tids största utmaning och tyvärr är regionala statistiken begränsad inom området. Den största bristen är att vi saknar konsumtionsbaserad statistik. Detta innebär att utsläppsstatistiken inte inkluderar de klimatavtryck vi gör genom utlandsresor och personliga inköp. Men sett till den tillgängliga statistiken har utsläppsminskningarna i länet varit, jämfört med riket, stora sedan 90-talet. Mellan 1990–2019 minskade de klimatpåverkande utsläppen i Blekinge med 45 procent, vilket är en större minskning än i riket (29 procent) och den fjärde största minskningen av samtliga län. Även under strategiperioden (2014–2020) har minskningen varit större i Blekinge (9 procent) än i riket (5 procent).

Den omfattande nedgången beror på utsläppsminskningar från egen uppvärmning, transport, avfall samt industri. Den stora utmaningen framöver är dock fortsatt transportsektorns utsläpp som nästan står hälften av dagens utsläpp. I länet släpper den genomsnittlige invånaren ut 3,5 ton klimatpåverkande utsläpp per år. Detta är under riksgenomsnittet som ligger på 4,9 ton per invånare.



Figur 6. Klimatpåverkande utsläpp efter sektor i Blekinge, 1990–2019. Källa: naturvårdsverket.

En tidigare minskning har ersatts av en positiv utveckling av antalet fåglar i skogen i Södra Götaland under 2020. Tyvärr är tillgången till regional statistik begränsad även på detta område och det finns ingen statistik nedbruten för Blekinge. Under året ökade index för samtliga grupper och alla grupper befann sig över 1 under 2020, vilket innebär att beståndet av häckande fåglar i skogen ökat jämfört med jämförelseåret 2002.



Figur 7. Index över häckande fåglar i Södra Götaland, 2002–2020. Källa: Sveriges miljömål.

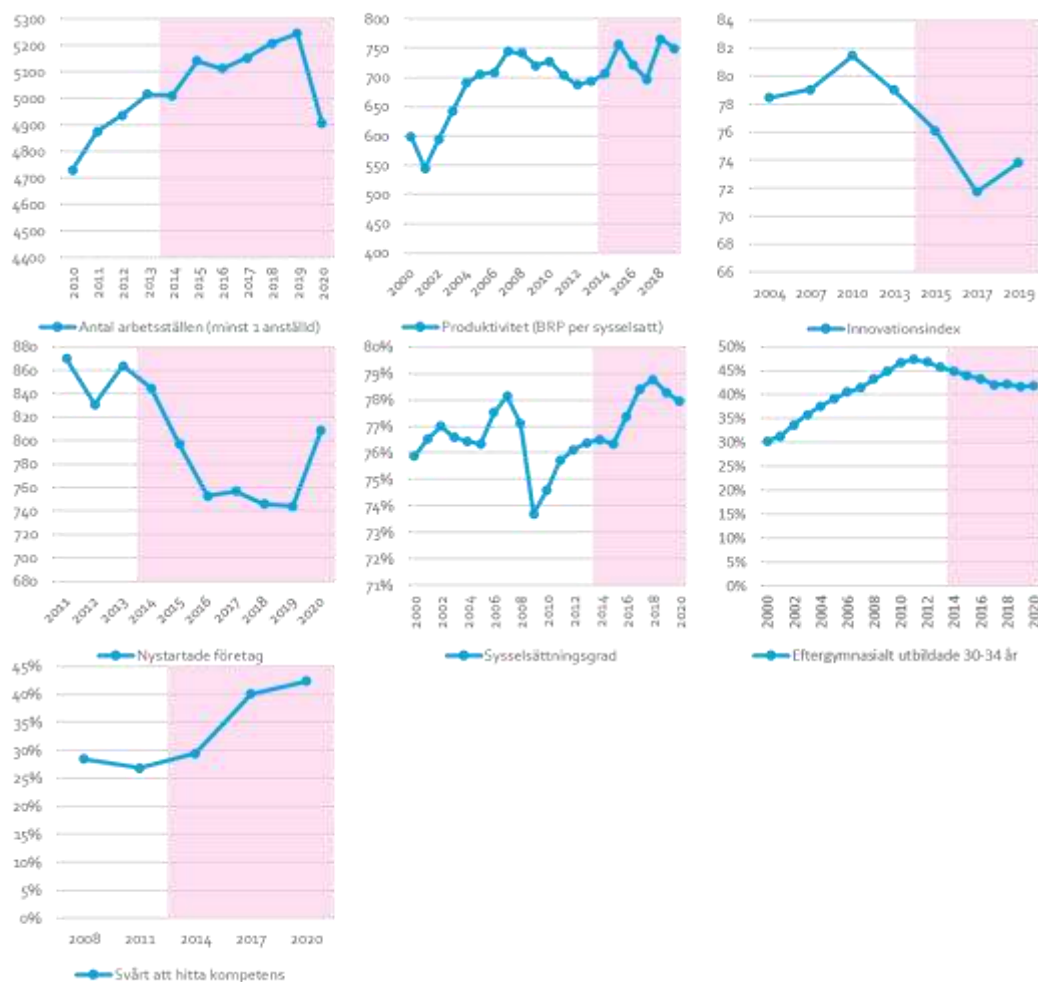
Utsläpp av fosfor från olika källor leder till en övergödning av havet. Förhöjda halter fosfor leder till försämrad sikt, algbloomingar och försämrad syrehalt i bottenvattnet. En brist är att det inte finns tillgänglig regional statistik för de senaste åren. Tillförseln av fosfor till Östersjön från länet uppgick 2016 till 25 miljoner ton, vilket motsvarar 8 procent av den totala tillförseln av fosfor till Östersjön från Sveriges län. Tillförseln varierar mellan åren men visar på en svag minskning över tid och Blekinges andel har också varierat mellan 6–12 procent av den totala tillförseln mellan 1995–2016.

## 4.6 Fördjupande rapporter

Det finns flera fördjupade studier och rapporter över utveckling i Blekinge inom flera av de områden som diskuterats ovan.

- **Bostadsmarknadsanalys Blekinge län** – Juni strategi tog 2021 fram ett omfattande regionalt kunskapsunderlag över Blekingebors behov och efterfrågan av bostäder. Analysen finns tillgänglig på Region Blekinges hemsida: <https://regionblekinge.se/utveckling-och-projekt/regional-utvecklingsstrategi-rus/uppfoljning-och-rapporter.html>
- **Folkhälsorapport** – Innehåller statistik över deltagande, sociala relationer och tillit och beskrivs mer utförligt i avsnitt 2.7.

## 5 Arbetsliv



Figur 8. Utvecklingen av indikatorer under insatsområde Arbetsliv. Strategiperioden tydliggörs med rosa bakgrund. Källa: SCB, Tillväxtverket och Reglab.

Arbetsliv som insatsområde är brett och innehåller kompetensförsörjning, näringslivsutveckling och innovation. Precis som vi resonerat kring tidigare är det svårt att fånga utvecklingen inom området med ett par indikatorer. Men likväl finns i strategin en uppsättning indikatorer som ska spegla utvecklingen inom insatsområdet, vilka presenteras i figur 8.

### 5.1 Tillväxt och innovation

#### 5.1.1 Svag tillväxt och förnyelseförmåga

Redan i det övergripande kapitlet resonerade vi kort kring länets sysselsättningsutveckling sedan finanskrisen och pandemins påverkan. Men det värt att åter notera att länet befinner sig i en omställningsfas och att länets tillväxt sedan finanskrisen har släpat efter övriga Sverige.

Det finns flera faktorer som ligger bakom eftersläpningen. En allt mer konkurrensutsatt industri tillsammans med att service- och tjänstesektorn, som stått för stora delar av tillväxten i Sverige sedan finanskrisen, har mindre betydelse i regionen. Sammantaget innebär det att regionen framöver behöver arbeta med flera parallella spår för att stärka näringslivet. Dels stärka konkurrenskraften inom industrin, dels främja den kunskapsintensiva tjänstesektorn vilka tillsammans också bidra till att utveckla den omkringliggande servicesektorn. Dock är frågan komplex och kan inte tolkas separat. En viktig del handlar också om att främja utbytet med intilliggande ekonomier. Arbetet med näringslivsattraktivitet är således viktigt och hänger till viss del ihop med boendattraktiviteten eftersom tillgången till en attraktiv arbetsmarknad och försörjningsmöjligheter är en förutsättning för att fler ska kunna bo i Blekinge.

I Blekinge uppgår produktiviteten i näringslivet, i fasta priser 2010, till 749 tkr per sysselsatt, vilket är den 14 högsta i landet. Studerar vi hela tidsperioden 2000–2019 har produktivitetens utvecklingen i länet varit väldigt god och ökat med 25 procent i näringslivet. Dock tillkom nästan hela produktivitetstillväxten före finanskrisen mellan 2000–2007. Det totala förädlingsvärdet i regionen, Bruttoregionalprodukt, ökade mellan 2000–2019 med 20 procent vilket är en av de lägsta tillväxttakterna i landet och sedan finanskrisen (2007) har förädlingsvärdet minskat marginellt, vilket är den svagaste utvecklingen i landet.

Blekinge präglas av en storskalig näringslivsstruktur. Det finns 4906 arbetsställen med minst en anställd i Blekinge. Under strategiperioden fram till pandemin (2014–2019) ökade antalet med 5 procent, motsvarande 235 arbetsställen. Men under 2020 minskade antalet med 339 arbetsställen, vilket innebar att för hela strategiperioden minskade antalet arbetsställen. Utvecklingen under 2020 är inte unik för Blekinge utan antalet arbetsställen, med minst en anställd, minskade i samtliga regioner och störst var nedgången i de tre storstadsregionerna. Service- och tjänstesektorn har växt kraftigt i Sverige sedan krisen och framför allt har det drivit på tillväxten i de tre storstadsregionerna. Flera av de branscher som har haft en väldigt god utveckling under det senaste decenniet blev hårt drabbade av restriktioner, vilket delvis kan förklara varför antalet arbetsställen minskad mest dessa regioner både i faktiska och relativa tal.

Länet har få företag per sysselsatt vilket delvis beror på den storskaliga näringslivsstrukturen i länet. Men givet de omställningsbehov som finns skulle nyföretagandet behöva öka. Graden av entreprenörskap är en utmaning som har existerat under lång tid i regionen. Under strategiperioden har antalet nystartade företag successivt minskat, fram till 2020 då antalet ökade med 9 procent. Trots det är länets etableringsfrekvens, det vill säga hur många företag som startas per 1000 invånare (16–64 år), lägst av samtliga regioner. 31 procent av de nystartade företagen i länet hade en kvinna som ägare eller företagsledare. Detta var under riksgenomsnittet som samma år låg på 33 procent. Frågan kring entreprenörskap och företagande dock komplex. Det är inte alltid ett självändamål med flera nya företag – det kan även vara ett utslag av en svag inomregional arbetsmarknad. I en region med flera större arbetsgivare finns det anledning att anta att nyföretagarkulturen är något svagare än i en region med ett mer småskaligt näringsliv. Men givet länets position vore ett högre nyföretagande en god indikation på en tilltagande omställning med fler service- och tjänsteföretag, vilket också bidra till ökad diversifiering av näringslivet till nya växande branscher.

### 5.1.2 Innovation

Innovationsindexet är en sammanvägning av tre olika block som byggs upp av ett antal indikatorer som påverkar en regions innovationskapacitet. De tre blocken är; grundförutsättningar, förmåga till förnyelse samt marknadsförmåga. Värdet för samtliga län

motsvarar index 100 och alla län utom sex hamnar under riksgenomsnittet, vilket främst beror på att Stockholm får höga värden. Under 2019 fick Blekinge index-värdet 73,8 vilket var det tredje lägsta av 21 regioner.

Över tid har länets värde sjunkit från 81 till dagens nivåer. I samband med den senaste mätningen (2019) ökade länet dock sitt värde med 2 enheter. Då indexet är relativt kan värdet, om man utvecklas svagare än andra regioner, försämrats trots att resultaten inom de underliggande indikatorerna förbättras. Det relativt svagaste blocket för regionen är marknadsförmåga där man hamnar näst sist jämfört med övriga regioner. Blocket innehåller indikatorer som export, andel utlandsägda företag, patent, riskkapitalinvesteringar samt entreprenöriella individer.

## 5.2 Sysselsättningsgraden är låg och varierar mellan grupper

Fram till finanskrisen hade Blekinge en sysselsättningsgrad i nivå med riket och ett par år innan krisen var sysselsättningsgraden högre i Blekinge. Men den djupa nedgången och långsamma återhämtningen innebar att det dröjde fram 2017 innan sysselsättningsgraden var högre än före krisen. I Blekinge uppgick sysselsättningsgraden för 2020 till 77,9 procent, vilket är något lägre än i riket (0,4 procentenheter). I jämförelse med övriga regioner har Blekinge en låg sysselsättningsgrad och bara i Skåne är den lägre bland de sex regionerna i södra Sverige.

I takt med återhämtningen av ekonomin hade Blekinge en god utvecklingen, av sysselsättningsgraden, fram till 2019 då den minskade. Under 2020 minskade sysselsättningsgraden ytterligare, vilket den gjorde i samtliga regioner. Pandemin har medfört stora förändringar på arbetsmarknaden och under det första halvåret ökade varsel till rekordnivåer och antalet inskrivna på arbetsförmedlingen steg kraftigt. Dock har Blekinge klarat sig relativt väl under året, sett till sysselsättningsgrad, och minskningen var en av de lägsta av samtliga regioner.

En viktig distinktion i sammanhanget är den mellan dag- och nattbefolkning. Med dagbefolkning avses hur många som arbetar i länet, oavsett om de bor där eller pendlar in till länet. Med nattbefolkning menar vi personer som antingen bor i länet eller pendlar till en annan region för att arbeta. Sedan finanskrisen (och under strategiperioden) har antalet invånare med en sysselsättning, det vill säga nattbefolkning, ökat i en högre takt än antalet sysselsatta som arbetar inom länet totalt sett. För Blekinge är det ett tecken på en attraktiv boenderegion som kan dra nytta av omkringliggande växande regioner. Men på sikt behövs förutom att dra nytta större nytta av andra arbetsmarknader också det egna näringslivet diversifieras och utvecklas bland annat genom att utfå från nuvarande styrkor, vilket diskuterats tidigare.

Bland kommunerna i länet finns stora skillnader, sett till sysselsättningsgrad. Sölvesborg har den högsta sysselsättningsgraden och tillsammans med Karlskrona är de ensamma i länet om att ligga över riksgenomsnittet. Övriga kommuner har en lägre sysselsättningsgrad och det är framför allt Ronneby som sticker ut med tydligt lägre sysselsättningsgrad än i riket (2,6 procentenheter).

Sysselsättningsgraden varierar också stort mellan olika grupper i samhället. Sysselsättningsgraden är högre för män än för kvinnor även om skillnaderna mellan könen är relativt små. I jämförelse med riket är andelen sysselsatta lägre för män i länet men högre för kvinnor.

Om könsskillnaderna är relativt små är de desto större, sett till sysselsättning, mellan inrikes- och utrikes födda. I riket har inrikes födda en sysselsättningsgrad på 83,1 procent. För utrikes

födda ligger nivån på 64,4 procent, en differens på 18,7 procentenheter. I Blekinge uppgår den för inrikes födda till 83 procent och för utlandsfödda till 57,3 procent, en differens på 25,7 procentenheter. Med andra ord är skillnaden mellan inrikes och utrikes födda större i Blekinge än riket och skillnaden i länet är störst i landet, vilket också förklarar den lägre totala sysselsättningsgraden. Om sysselsättningsgraden för utlandsfödda boendes i Blekinge var densamma som i riket hade andelen sysselsatta i länet varit högre än i riket. Med tanke på utrikes födda stått för hela tillväxten av personer i arbetsför ålder i Blekinge och samtidigt utgör en allt större del av arbetskraften är det centralt att integrationstakten ökar, inte minst för att klara kompetensförsörjningen i regionen. I sammanhanget är det positivt sysselsättningsgraden för utrikes födda har ökat de senaste åren, även under 2020 då den totalt sett minskade.

En annan viktig faktor för långsiktig etablering på arbetsmarknaden är en avslutad gymnasial utbildning. Ser vi till sysselsättningen framtiderna stora skillnader mellan de som har gymnasial utbildning och de som saknar en sådan. Däremot är skillnaderna i sysselsättningsgrad relativt små mellan personer som har en gymnasial utbildning och personer som har en eftergymnasial utbildning även om den är högre för de med eftergymnasial utbildning.

### 5.3 Utbildning och tillgången till efterfrågad kompetens

Både i föregående avsnitt och i det övergripande analyskapitlet resonerade vi om vikten av utbildning för etablering på arbetsmarknaden men också för en god omställningsförmåga när kunskapsintensiteten i yrken ökar och omvandlingen på arbetsmarknaden går allt fortare, inte minst som en konsekvens av pandemin.

Under strategiperioden ser vi att andelen högutbildade i Blekinge mellan 30–34 år har minskat med 3 procentenheter och uppgick år 2020 till 42 procent, vilket till stora delar är en migrationseffekt. Andelen lågutbildade bland de som invandrat till länet är betydligt högre än jämfört med inrikes födda. I jämförelse med riket är utbildningsnivån lägre i Blekinge, vilket i hög utsträckning förklaras upp den höga utbildningsnivån i storstadsregionerna. Jämfört med övriga regioner i Sverige har Blekinge den nionde mest välutbildade unga befolkningen.

Liksom i övriga regioner finns det stora könsskillnader. Av kvinnorna i åldersgruppen har hälften en eftergymnasial utbildning, vilket är 16 procentenheter fler än bland männen. I riket är skillnader mellan män och kvinnor något mindre och uppgår till 15 procentenheter. Gapet mellan kvinnor och män i landets regioner, sett till utbildningsnivå, varierar mellan 13 och 21 procentenheter.

Kompetensfrågan är av central betydelse för att stärka omställningsförmågan i regionen. Det är därför bekymmersamt att andelen företag som upplever kompetensbristen som ett stort tillväxthinder fortsätter att öka. I Tillväxtverkets undersökning *Företagens villkor och verklighet* från 2020 uppgår 42,3 procent av småföretagen att tillgång till lämplig arbetskraft är ett stort tillväxthinder, vilket är den tredje högsta nivån i Sverige och en andel som ökat över tid.<sup>5</sup> I Arbetsförmedlingens senaste rapport *Regionala utsikter våren 2021* uppgår 15 procent av de privata arbetsgivarna i länet och hälften av de offentliga arbetsgivarna brist på arbetskraft. Nivåerna är tydligt lägre än före pandemin, vilket rimligen kan förklaras av att efterfrågan på

---

<sup>5</sup> Undersökningen genomförs vart tredje år sedan 2002. Den senaste från 2020 genomfördes strax innan pandemin (november 2019-januari 2020).

arbetskraft har varit lägre under pandemin och de stora ekonomiska osäkerheter som finns. Men i jämförelse med finanskrisen är bristen på arbetskraft större just nu.

Utfallet är delvis en konsekvens av den utflyttning som sker av högutbildade till storstadsregionerna. Men det beror även på att kompetenskraven inom länets näringsliv ökar som en följd av den pågående omvandlingen och omställningen, exempelvis ställs allt högre kunskapskrav inom industrin som en följd av en tilltagande teknikutveckling. En ytterligare förklaring är matchningen på den regionala arbetsmarknaden. För samtidigt som efterfrågan är stor har också arbetslösheten bitit sig kvar på en relativt hög nivå efter finanskrisen. Konkret innebär det att det finns tillgänglig arbetskraft som är redo att ta ett arbete och det finns arbetsgivare som söker personal, men de hittar inte varandra, vilket innebär att det finns en matchningsutmaning på arbetsmarknaden.

Det finns flera möjliga förklaringar till matchningsgapet. En förklaring är att inte tillräckligt många väljer att studera utbildningar som det finns en efterfrågan på. En annan viktig förklaring till den tilltagande matchningsproblematiken är att integrationen har gått långsamt och att personer med svag konkurrensförmåga har ökat kraftigt.

Coronapandemin har och kommer att få stora konsekvenser på arbetsmarknaden. En påskyndad strukturomvandling innebär att vissa jobb inte kommer komma tillbaka efter pandemin. Den kraftigt ökade arbetslösheten under pandemins inledande halvår har successivt sjunkit tillbaka och för Blekinge är arbetslösheten lägre (november 2021) än före pandemin. Det finns flera positiva signaler på arbetsmarknaden men en växande utmaning är långtidsarbetslösheten som ökar.

## 5.4 Förnybar energi

I Blekinge är målet att 80 procent av energianvändningen 2020 ska vara förnybar. Andelen förnybar energi har ökat de senaste decennierna. Mellan 1990–2010 ökade andelen förnybar energi från 40 procent till 62 procent. Andelen har fortsatt öka och uppgick 2015 till 68 procent, vilket också är i nivå med andelen för år 2019.

## 5.5 Fördjupande rapporter

Det finns flera fördjupade studier och rapporter över utveckling i Blekinge inom kompetensförsörjning och näringslivsutveckling.

- **Analys av näringslivet i Blekinge** – Ett underlag till Blekinges smarta specialiseringsstrategi som beskriver näringslivets utveckling och en branschanalys över potentiella styrkeområden i näringslivet.
- **Kompetensförsörjning i Blekinge** - En nulägesbild av utvecklingen inom kompetensförsörjningsområdet och regionala förutsättningar.
- **Så utvecklas Sydöstra Sveriges** – En studie av näringslivets tillväxt och produktivitet (Handelskammaren). Rapporten finns tillgänglig via Handelskammarens hemsida.

De två första analyserna finns publicerade på Regions Blekinges hemsida:

<https://regionblekinge.se/utveckling-och-projekt/regional-utvecklingsstrategi-rus/uppfoljning-och-rapporter.html>

Den tredje rapportens finns tillgänglig via Handelskammarens hemsida:

<https://handelskammaren.com/2020/01/24/sa-utvecklas-sydostra-sverige/>



## 6 Tillgänglighet

Infrastruktur och bra kommunikationer är viktigt för god livskvalitet och en utvecklande arbetsmarknad. Det är också avgörande för regional tillväxt och produktivitet. En god tillgänglighet kan minska de fysiska avstånden och täthetsfördelar som ofta finns i större städer kan spridas till ett större omland.

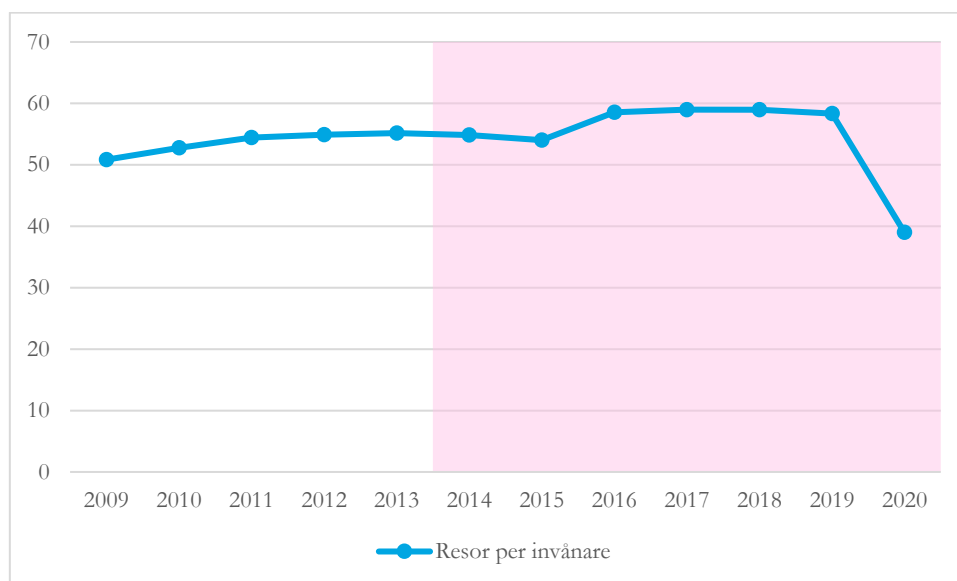
Blekinge län har en hög befolkningstäthet och goda möjligheter att uppnå en robust servicestruktur och ett högt kollektivt resande. Samtidigt för den geografiska placeringen med sig unika förutsättningar som porten mot växande delar av Europa och närheten till öresundsregionen.

### 6.1 Resandet med kollektivtrafiken minskar i såren av pandemin

Över tid har antalet resenärer med kollektivtrafik ökat och resandeformen står för en allt större andel av de motoriserade resorna i regionen. Mellan 2010–2019 ökade antalet resor 15 procent (1,23 miljoner resor). Även antalet resor per invånare steg från 51 till 58 under perioden. Men pandemin har inneburit att resandet har minskat väsentligt, vilket är en konsekvens av människor har uppmanats att minska det kollektiva resandet för att minska trängsel och smittspridning. Under 2020 minskade antalet resor med kollektivtrafiken med 40 procent, vilket i faktiska tal är en nedgång med över 3,1 miljoner resor. Även antalet resor per invånare sjönk från 58 till 39 resor.

I rapporten *Kollektivtrafikbarometern* från Svensk kollektivtrafik redovisas kollektivtrafikens andel av samtliga motoriserade persontransporter för varje län. En ökad marknadsandel innebär därför en relativ ökning i jämförelse med andra motorfordon. Det ger också en indikation på attraktiviteten och utbudet av kollektivtrafik. Mellan 2014–2019 ökade marknadsandelen kraftigt i Blekinge och uppgick 2019 till 20 procent. Men den föll precis som i andra regioner under 2020 ner till 11 procent. Nedgången var som störst i de regioner där andelen var som högst. För att nå de framtida miljömålen är det viktigt att kollektivtrafikresandet fortsätter att öka. Idag står personbilstrafiken för en betydande del av de klimatpåverkande utsläppen i länet.

Transportsektorn har den största användningen av icke förnybara bränslen och 2010 var andelen förnybara drivmedel i sektorn i Blekinge sex procent, vilken hade ökat till 17 procent under 2019.



Figur 9. Antal resor med kollektivtrafiken per invånare, 2009–2020. Källa: Blekingetrafiken och SCB.

## 6.2 Fortsatt utbyggnad av cykelväg

Fler cykelleder i länet bidrar till ett attraktivt och hållbart transportsystem. Förbättrad och utbyggd cykelinfrastruktur i länet bidrar till ökad och säker cykling. Att tillgänglig cykelväg i länet har ökat under de senaste åren är också en viktig del för att minska bilresandet. Mellan 2014–2020 har det anlagts 59,1 km cykelväg i Blekinge och under 2020 anlades det 4 km cykelväg i länet.

	2014	2015	2016	2017	2018	2019	2020	Totalt 2014–2020
Anlagd cykelväg (kilometer)	5,7	22,1	5	5,1	12,5	4,7	4	59,1

Tabell 5. Anlagd cykelväg i Blekinge, 2014–2020. Källa: Blekinges kommuner och Trafikverket.

## 6.3 Fortsatt höga godsvolymer vid Blekinges hamnar

Regionens geografiska placering för med sig unika förutsättningar. Närheten till Öresundsregionen och Blekinges läge som porten mot stora befolkningscentra i det expansiva östra och centrala Europa är en stor styrka. Det handlar både om näringslivskontakter och ökande godstransporter mot Polen, Baltikum och vidare mot Asien. Utvecklingen drivs på av globaliseringstrenden och såväl fler färjor som turer har satts in. Under 2000-talet har godsvolymer i länets hamnar ökat kraftigt vilket är en indikation på att man i allt högre utsträckning drar nytta av sitt läge i relation till köpstarka marknader i öst.

År 2000 uppgick godsvolymer över kaj till 4 994 tusen ton. Vid utgången av 2020 hade volymer ökat till 7 479 tusen ton, vilket är en ökning med 50 procent. Dock har volymer minskat de två senaste åren från toppen år 2018. Under strategiperioden har volymer ökat med 2 procent. De senaste två decennierna har utvecklats varit positiv i samtliga av länets hamnar, men framför allt har tillväxttakten varit hög i Karlskrona hamn. Men Karlshamn hamn står fortsatt för två tredjedelar av godsvolymer över kaj vid länets hamnar.

År	Karlshamn	Karlskrona	Sölvesborg	Blekinges totalt
2014	5108	1605	618	<b>7331</b>
2015	4632	1824	613	<b>7069</b>
2016	4299	1765	732	<b>6796</b>
2017	4497	1986	773	<b>7256</b>
2018	5268	1965	1004	<b>8237</b>
2019	5536	1808	736	<b>8080</b>
2020	5028	1773	678	<b>7479</b>

Tabell 6. Godsvolymer över kaj via hamnarna Blekinge, 2014–2020. Källa: Sveriges hamnar.

## 6.4 Restiderna är fortsatt en flaskhals

Blekinges geografiska läge ger unika förutsättningar som vi resonerat om i föregående avsnitt, men en utmaning som kvarstår är restiderna till större städer i grannregionerna och till Stockholm. Kortare restider skulle bidra till en större arbetsmarknadsregion och minska länets sårbarhet och samtidigt tillgängliggöra kompetens som finns i andra regioner. På sikt är detta en mycket betydelsefull fråga för regionen. Idag är restiden i flera fall för lång för att generera några större effekter när det gäller arbetsmarknadsförstoring.

Både kvaliteten och kapaciteten på främst E22 och Blekinge kustbana har förbättrats de senaste åren. Flaskhalsar har byggts bort och mötesplatser för tåg har färdigställts eller planerats. Det krävs dock fortsatt både investeringar och effektiviseringsåtgärder för att nå de restidsmål som är satta.

	Karlskrona-Malmö	Karlskrona-Stockholm	Karlskrona-Kalmar	Karlskrona-Växjö
Järnväg	2h 44 min	4h 53 min	1h 17 min	1h 23 min
Mål järnväg	2 h	3 h	1 h	1 h

Tabell 7. Restider december 2021. Källa: sj.se och Blekingetrafiken.

## 6.5 Digitaliseringsstrategi

Digital infrastruktur skapar goda förutsättningar för ökad välfärd, livskvalitet och tillväxt i regionen. Indikatorn visar Blekinges förberedelser och mognad att ta tillvara på digitaliseringens möjligheter. 2017 antog regeringen en nationell digitaliseringsstrategi och hösten 2018 antogs en regional bredbandsstrategi för Blekinge. I december 2021 har fyra av Blekinges kommuner – Karlskrona, Olofström, Ronneby och Sölvesborg - en digitaliseringsstrategi.